



Compagnie de théâtre contemporain

ÉGALI-QUOI ?

Notions et outils pour se sensibiliser à l'égalité et ses enjeux

Préambule

Vous tenez entre vos mains un corpus d'informations essentielles au "bien vivre ensemble", valeur chère à la compagnie de théâtre Möbius-Band.

Depuis 2011, son projet initié par Pauline Bourse, propose une poésie des émotions à travers un théâtre engagé, porteur de valeurs humanistes fortes abordées de façon accessible pour tous.tes. Au travers de ses pièces, les spectateur.ice.s peuvent s'emparer de sujets qui les touchent et dont il apparaît nécessaire de se saisir : la question d'identité, de genre, le matrimoine, la naissance du désir, la notion de consentement, etc.

Le théâtre peut être, par catharsis, un socle solide de représentations. S'identifier à un.e comédien.ne peut être bénéfique pour se sentir compris.e et moins seul.e dans son identité et son histoire.

Cet abrégé propose de partager des ressources utiles pour créer du lien et ouvrir des espaces de dialogues. Il peut être une porte d'entrée à la discussion intergénérationnelle et un carnet d'adresses utiles.

Pourquoi en parler ?

- Favoriser l'égalité
- Déconstruire les stéréotypes genrés
- Encourager le dialogue
- Développer l'empathie
- Prévenir les violences sexistes et sexuelles

Toutes les données sont issues de sources gouvernementales, institutionnelles et associatives fiables. Une rubrique est consacrée aux sources en fin de dossier.

L'égalité-quoi ?

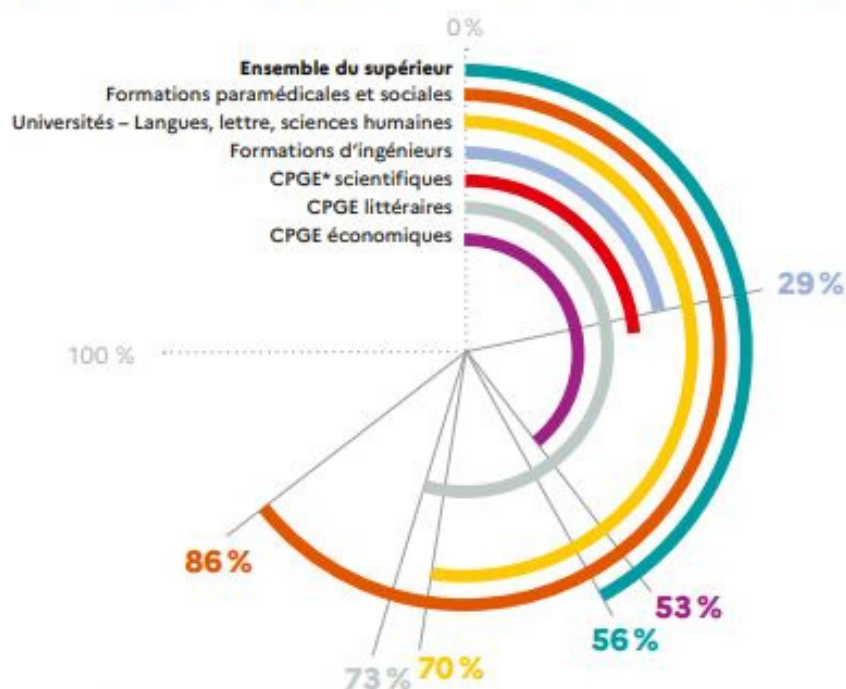
Égalité : « l'égale visibilité, autonomie, responsabilité et participation des deux sexes à/dans toutes les sphères de la vie publique et privée.»
(Définition du Conseil de l'Europe)

- **93 %** des Français.es constatent des inégalités de traitement entre les femmes et les hommes.
- **80%** des tâches domestiques sont assurées par les femmes.
- **30,6%** des femmes actives sont à temps partiel et sont donc, plus précaires.
- **40%** des mères changent de situation professionnelle à la naissance d'un enfant, contre seulement 6% des pères.

Dans la sphère étudiante, on constate une différence genrée dans les choix d'études. Les femmes se détournent des formations élitistes, scientifiques ou d'ingénieries pour s'orienter vers des formations littéraires ou sociales. Cette donnée renforce les stéréotypes genrés et les comportements qui vont avec.

Les femmes sont davantage scolarisées et diplômées (55%) mais davantage au chômage.

Part des étudiantes au sein des formations d'enseignement supérieur à la rentrée 2020



* Classes préparatoires aux grandes écoles.

Champ : France métropolitaine + DROM.

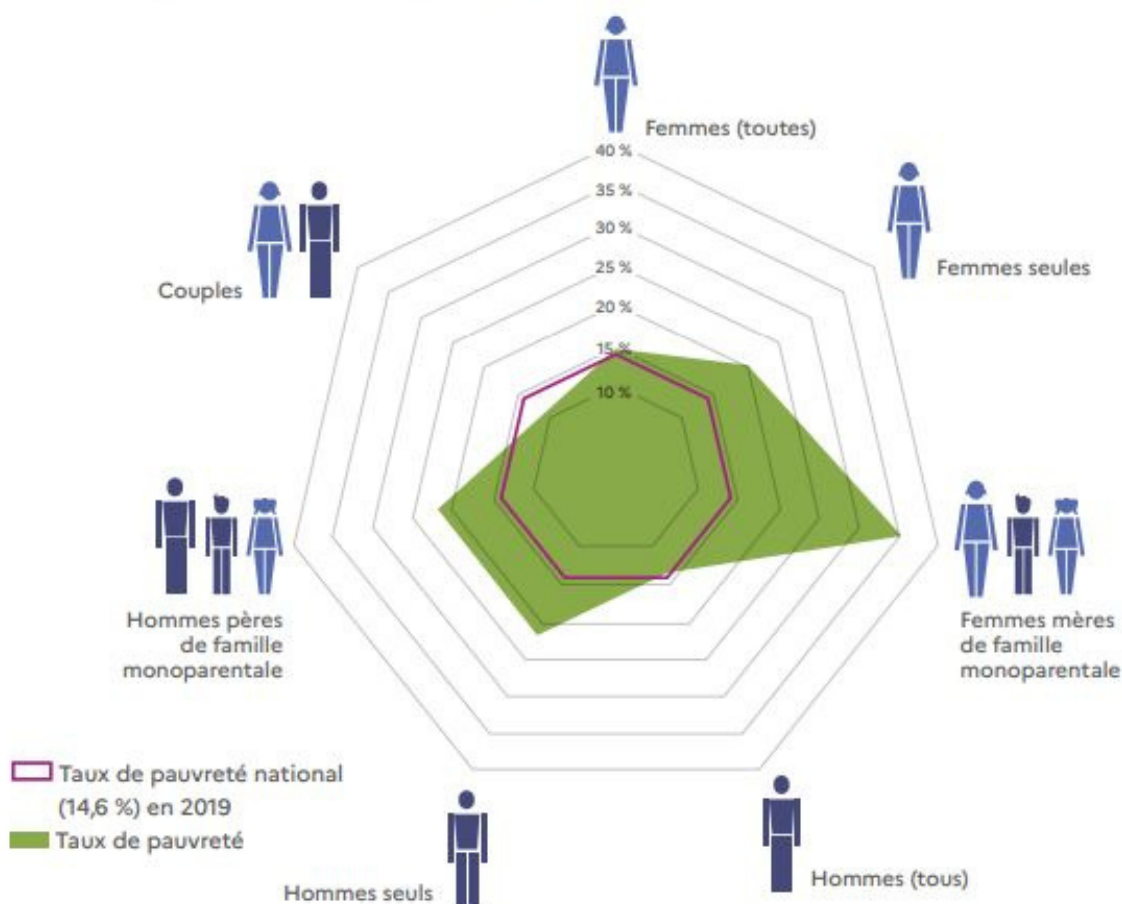
Source : direction de l'évaluation de la perspective et de la performance (DEPP), « Filles et garçons sur le chemin de l'égalité – édition 2022 », mars 2022. Chiffres DEPP/SIES-MESRI et ministères en charge de l'Agriculture, de la Santé, des Affaires sociales et de la Culture.

Parité : présence numérique égale d'hommes et de femmes dans une entreprise. Elle ne dit rien de la répartition des emplois et des tâches.

Le plafond de verre désigne l'impossibilité pour une personne, d'accéder aux plus hauts postes d'une entreprise, en raison de mépris de classe, de discrimination raciale ou de sexisme. Il peut, de manière intersectionnelle, être le résultat de plusieurs de ces discriminations subies simultanément.

L'égalité dialogue directement avec le niveau de vie.

Taux de pauvreté** selon le sexe et le type de famille en 2019



*Le niveau de vie médian est la valeur du niveau de vie qui partage la population en deux parties égales, 50 % des individus vivent en dessous de ce niveau de vie et 50 % vivent au-dessus.
** En population générale, part des personnes considérées comme pauvres au sens monétaire, c'est-à-dire dont le niveau de vie est inférieur au seuil de pauvreté soit 7 102 euros par mois en 2019.
Champ : France métropolitaine, personnes vivant dans un ménage dont le revenu déclaré est positif ou nul et dont la personne de référence n'est pas étudiante.
Source : Insee, « Femmes et hommes, l'égalité en question », Insee Références, mars 2022. Chiffres Insee/DGFiR/Cnaf/Cnav/CCMSA, enquêtes Revenus fiscaux et sociaux 2019.

À travail égal, les femmes gagnent 15,4% de moins que les hommes et sont les premières victimes des violences sexistes et sexuelles.

Les violences

EN QUELQUES CHIFFRES :

- **100%** des usagères de transports en commun ont déjà été harcelées sexuellement en France.
- Une femme est violée **toutes les 7 minutes**.
- **1 victime/10** porte plainte.
- **2 %** des plaintes aboutissent à une condamnation de l'agresseur.
- **1 enfant sur 5** est victime de violences sexuelles.
- **1 femme sur 2** déclare avoir été initiée à des pratiques sexuelles contre son gré.
- **9 femmes sur 10** déclarent déjà avoir fait l'objet d'une pression pour avoir un rapport sexuel.
- Avant 25 ans, **1 femme sur 5** a déjà été victime de violences au sein du couple.
- **96%** des auteurs de viol sont des hommes.
- **23%** des hommes de moins de 35 ans estiment qu'il faut parfois être violent pour se faire respecter.

L'auteur des faits est le seul responsable et coupable. Aucune tenue, aucune parole ou aucun comportement de votre part ne justifie les violences sexuelles.

LA PYRAMIDE DES VSS

Tout acte de pénétration sexuelle (vaginale, anale ou buccale) commis avec menace, contrainte, violence ou surprise, quelque soit ce qui pénètre.

Viol

→ 15 ans de réclusion criminelle.

Tout acte sexuel sans pénétration commis avec menace, contrainte, violence ou surprise. Exemples : baiser forcé, main aux fesses, attouchements...

Agression sexuelle

→ 5 ans d'emprisonnement
75 000€ d'amende.

Tout acte de pénétration sexuelle commis par un majeur sur un mineur de moins de 15 ans, malgré l'absence de menace, contrainte, violence ou surprise

Atteinte sexuelle

→ 7 ans d'emprisonnement
100 000€ d'amende.

1) Répétition de propos ou comportements à connotation sexuelle ou sexiste, qui portent atteinte à la dignité de la victime ou créent une situation intimidante ou hostile.
2) Toute forme de pression même non répétée dans le but réel ou apparent d'obtenir un acte sexuel.

Harcèlement sexuel

→ 2 ans d'emprisonnement
30 000€ d'amende.

Tout acte public consistant à dévoiler sa nudité, à montrer ses attributs sexuels ou à commettre un acte à caractère sexuel

Exhibition sexuelle

→ 1 an d'emprisonnement
15 000€ d'amende.

Propos ou comportements à connotation sexuelle ou sexiste, qui portent atteinte à la dignité de la victime ou créent une situation intimidante ou hostile.

Outrage sexiste

→ 1500€ d'amende.

CECI EST DU HARCELEMENT SEXUEL

Alors ma jolie, c'est pour moi cette belle chemise ? Je vais finir par craquer tu sais !

Je n'en peux plus de ses remarques incessantes, c'est tous les jours comme ça !

Une main aux fesses, un baiser volé, des remarques sexistes sur votre tenue vestimentaire, des critiques sur vos compétences parce que vous êtes une femme ou un homme, des propositions ou blagues connotées sexuellement...



LES VIOLENCES SEXISTES ET SEXUELLES SONT CONDAMNÉES PAR LA LOI

Vous êtes victime de violences sexistes ou sexuelles au travail ?

Vous pouvez trouver des personnes ressources dans votre entreprise : manager, responsable RH, référent.e CSE, représentant.e du personnel... et auprès de votre service de santé au travail.



POUR VOUS INFORMER SUR VOS DROITS DE FAÇON ANONYME ET GRATUITE, CONTACTEZ :

» LES SERVICES DE RENSEIGNEMENT EN DROIT DU TRAVAIL DE LA DIRECCTE Centre-Val de Loire 08 06 000 126



» LES JURISTES DE VOTRE CIOFF (Centre d'Information sur les Droits des Femmes et des Familles)
 CIOFF 18 ... 02 48 24 00 19
 36 ... 02 54 34 48 71
 37/28 ... 02 47 27 54 00
 41 ... 02 54 42 17 39
 45 ... 02 38 77 02 33



CECI EST UNE AGRESSION SEXUELLE

Réexpliquez-moi ce graphique, je n'ai pas bien compris...

Une main aux fesses, un baiser volé, des remarques sexistes sur votre tenue vestimentaire, des critiques sur vos compétences parce que vous êtes une femme ou un homme, des propositions ou blagues connotées sexuellement...



LES VIOLENCES SEXISTES ET SEXUELLES SONT CONDAMNÉES PAR LA LOI

Vous êtes victime de violences sexistes ou sexuelles au travail ?

Vous pouvez trouver des personnes ressources dans votre entreprise : manager, responsable RH, référent.e CSE, représentant.e du personnel... et auprès de votre service de santé au travail.



POUR VOUS INFORMER SUR VOS DROITS DE FAÇON ANONYME ET GRATUITE, CONTACTEZ :

» LES SERVICES DE RENSEIGNEMENT EN DROIT DU TRAVAIL DE LA DIRECCTE Centre-Val de Loire 08 06 000 126



» LES JURISTES DE VOTRE CIOFF (Centre d'Information sur les Droits des Femmes et des Familles)
 CIOFF 18 ... 02 48 24 00 19
 36 ... 02 54 34 48 71
 37/28 ... 02 47 27 54 00
 41 ... 02 54 42 17 39
 45 ... 02 38 77 02 33



CECI EST UN AGISSEMENT SEXISTE

Tu devrais mettre une jupe plus courte... Ça ferait venir plus de clients !

Une main aux fesses, un baiser volé, des remarques sexistes sur votre tenue vestimentaire, des critiques sur vos compétences parce que vous êtes une femme ou un homme, des propositions ou blagues connotées sexuellement...



LES VIOLENCES SEXISTES ET SEXUELLES SONT CONDAMNÉES PAR LA LOI

Vous êtes victime de violences sexistes ou sexuelles au travail ?

Vous pouvez trouver des personnes ressources dans votre entreprise : manager, responsable RH, référent.e CSE, représentant.e du personnel... et auprès de votre service de santé au travail.



POUR VOUS INFORMER SUR VOS DROITS DE FAÇON ANONYME ET GRATUITE, CONTACTEZ :

» LES SERVICES DE RENSEIGNEMENT EN DROIT DU TRAVAIL DE LA DIRECCTE Centre-Val de Loire 08 06 000 126



» LES JURISTES DE VOTRE CIOFF (Centre d'Information sur les Droits des Femmes et des Familles)
 CIOFF 18 ... 02 48 24 00 19
 36 ... 02 54 34 48 71
 37/28 ... 02 47 27 54 00
 41 ... 02 54 42 17 39
 45 ... 02 38 77 02 33



Intersectionnalité

Ces violences « se situent souvent au croisement d'autres discriminations » parmi lesquelles le racisme, le validisme ou encore les LGBTQIA+ phobies. Le cumul de discriminations augmente le potentiel de violences vécues.

L'intersectionnalité est une notion employée en sociologie et en réflexion politique, qui désigne la situation de personnes subissant simultanément plusieurs formes de discriminations dans une société.

LGBTQIA+ : acronyme désignant les personnes concernées par les orientations sexuelles et/ou identités de genre minoritaires. Il signifie : Lesbien, Gay, Bi, Trans, Queer, Intersexe, Asexuel. Le "+" suggère la diversité d'orientations sexuelles et d'identités de genres minoritaires existantes.

- **55 %** des personnes LGBTQIA+ ont subi des actes anti-LGBTQIA+ au cours de leur vie.
- Les jeunes LGBTQIA+ ont **2 à 5 fois** plus de risques de se suicider que les jeunes hétérosexuels.
- En 2019, **85%** des Français considèrent l'homosexualité comme une manière de vivre sa sexualité comme une autre, contre **24%** en 1975.

« Les LGBTphobies désignent toute attitude négative envers les personnes lesbiennes, gays, bissexuelles, transgenres. Au quotidien elles peuvent prendre des formes très différentes : rejet, injures, discrimination, harcèlement, violences physiques ou sexuelles.»
(Défenseur des droits)

Racisme : « attitude d'hostilité pouvant aller jusqu'à la violence, et de mépris envers des individus appartenant à une race, à une ethnie différente généralement ressentie comme inférieure. » - CNRTL

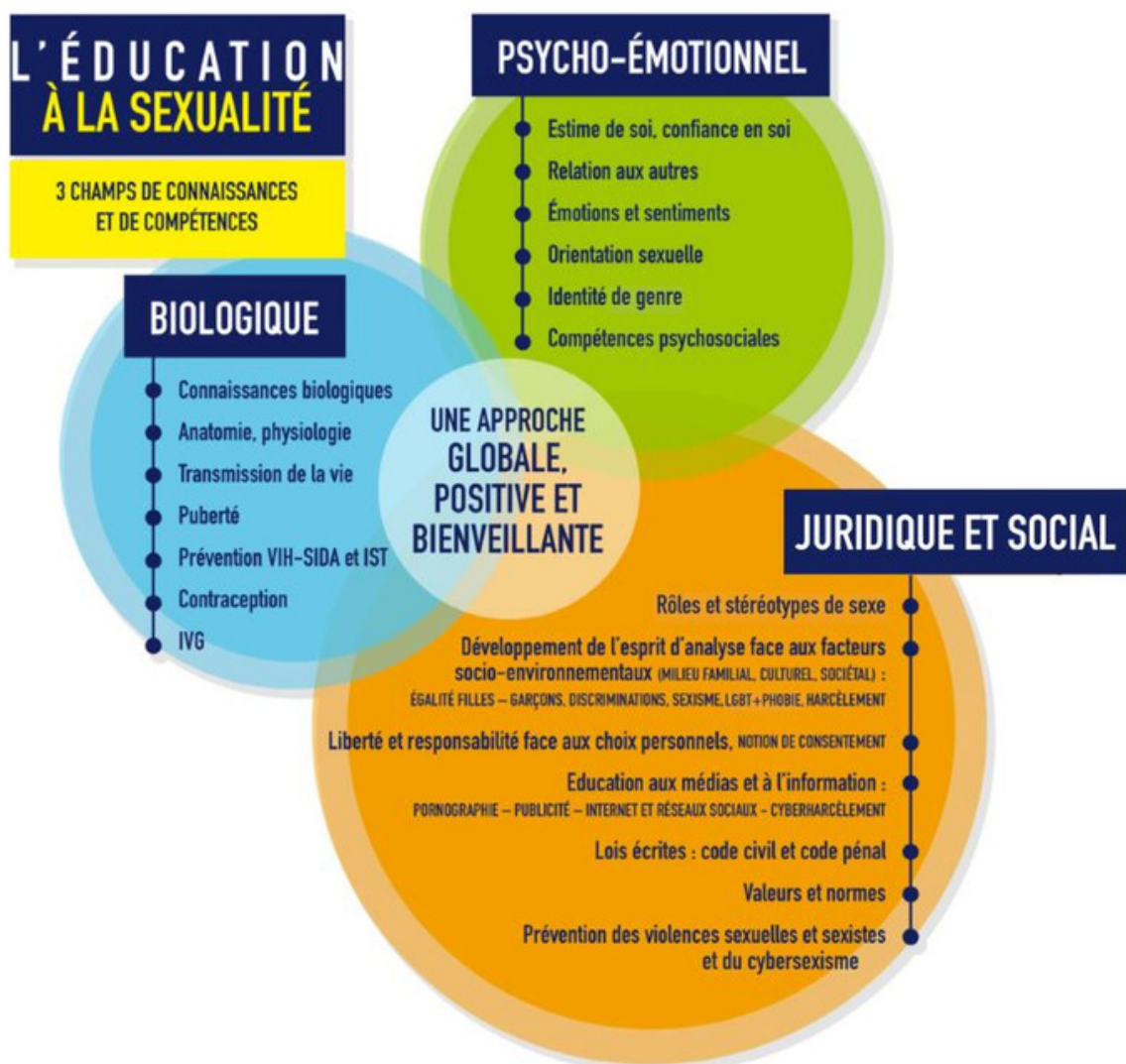
Validisme : système faisant des personnes valides la norme sociale. Par extension : discrimination envers les personnes en situation de handicap.

L'éducation, une solution ?

- A **17 ans** la moitié des jeunes ont déjà eu un rapport sexuel.
- **11 ans** est la moyenne d'âge pour voir les premières images pornographiques.
- **53 %** des adolescents voient des images pornographiques alors qu'ils ne l'ont pas demandé.
- Il faut attendre la rentrée de **2017** pour que le clitoris soit correctement illustré dans les manuels scolaires.

L'éducation à la vie affective et sexuelle est inscrite dans le Code de l'éducation.

Loi n° 2001-588 du 4 juillet 2001, article L. 312-16 : "Une information et une éducation à la sexualité sont dispensées dans les écoles, les collèges et les lycées à raison d'au moins trois séances annuelles. Ces séances présentent une vision égalitaire des relations entre les femmes et les hommes."



Cependant, ces séances d'éducation, **obligatoires par la loi**, axent bien souvent la discussion autour de la procréation et mettent donc de côté la sphère psycho-émotionnelle, juridique et sociale. Autant de notions qui sont des enjeux majeurs dans la construction d'un individu et de son futur rapport aux autres.

- En septembre 2021, une étude du collectif militant Noustoutes démontre que les jeunes sortent du lycée en ayant suivi **2,7** séances d'éducation à la sexualité contre les **21** garanties par la loi.
- Aborder les violences sexuelles fait passer de **11%** à **50%** la part des répondant.e.s se disant capables de repérer une situation de violence si un.e ami.e leur en parle.



© Charlotte Abramov

Le consentement

Le consentement, c'est dire « oui » ou « non » pour faire quelque chose sans se sentir forcé ou influencé. Le consentement doit être réciproque c'est-à-dire que les deux personnes doivent être d'accord. Le silence ne veut pas dire accepter.

Les 5 règles du consentement :

Clair : non c'est non, un silence veut dire non.

Précis : dire oui à une chose n'est pas dire oui à tout.

Libre : un oui sous pression ou menace ne compte pas.

Lucide : le oui doit être lucide, sans substance transformante.

Actualisé et révoquant : un oui peut devenir un non à tout moment.

- Aborder le consentement lors d'au moins une séance à l'école fait passer de **15% à 82%** la part des personnes déclarant qu'elles connaissent sa définition et veilleront à le faire respecter dans leurs futures relations.

LE CONSENTEMENT,

EXPLIQUÉ AUX ENFANTS (ET AUSSI AUX GRANDS).



Numéros utiles

Tu subis des violences ?

Violences sexistes et sexuelles – **3919**
Par SMS si tu ne peux pas parler - **114**

MAISON DES FEMMES

Favorise l'émancipation des femmes en leur proposant de l'aide, de l'écoute et des soins adaptés à leurs besoins.

Il en existe 56 en France.

PLANNING FAMILIAL

Association militante féministe et d'éducation populaire. Accueil, écoute, soutien, gratuit, anonyme.

Vous informe sur vos droits et vous accompagne dans vos choix. Il en existe dans 72 départements et 9 fédérations régionales.

CIDFF

Centre d'Information sur les Droits
des Femmes et des Familles

Informe, oriente et accompagne dans les domaines de l'accès au droit ; de la lutte contre les violences sexistes ; du soutien à la parentalité ; de l'emploi , de la formation professionnelle et de la création d'entreprise ; de la sexualité et de la santé. Il en existe 98 en France.

Liens utiles

Tu te poses des questions sur une relation amoureuse, amicale, familiale ?

Tchat gratuit et anonyme en ligne pour poser tes questions, des articles ressources et pédagogiques

[Comment on s'aime](#)

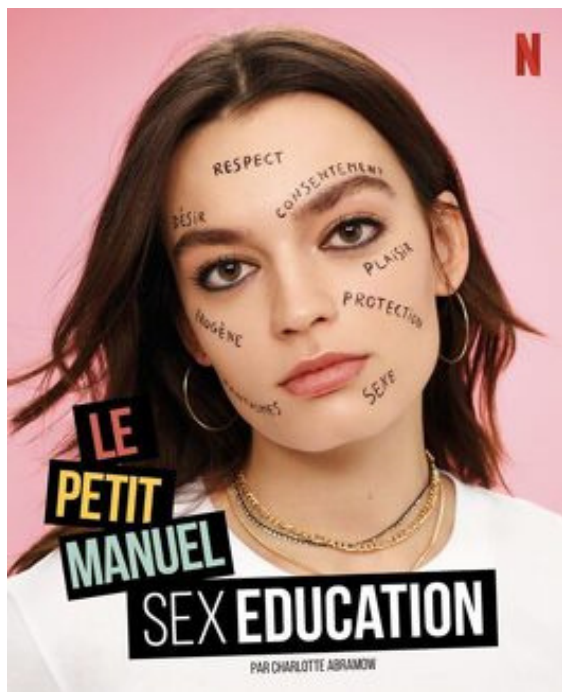
Accompagner son enfant à l'ère du numérique

Outils pour sensibiliser et informer

[Internet sans crainte](#)

Pour aller plus loin...

Certaines images de cette page sont des liens cliquables.



Le consentement :



Expliqué
avec
une
tasse
de
thé.

"Et si on se parlait ?" - Andréa Bescond, Mathier Tucker (éd. Harper Collins)

Pour les 3-6 ans ; 7-10 ans ; 11 ans et plus. Chaque chapitre se clôt par une question : "Et toi ?", afin d'ouvrir la discussion.

Un autre enjeu de sensibilisation : le Matrimoine

- **Matrimoine** : par symétrie avec le patrimoine, héritage culturel issu des femmes et notamment des créatrices.

Les réalisations, les créations des femmes dans l'Histoire ont été majoritairement moins primées, moins programmées et invisibilisées. A l'initiative du Collectif HF Île-de-France, les Journées du Matrimoine ont pour objectif de les mettre en lumière et de leur redonner une place certaine dans notre Histoire.

- Parcours, visite, exposition, spectacles, concerts, conférences, lectures, projections, les Journées du Matrimoine s'adressent à tous les publics.
- **Collectif HF** : réparti en délégations régionales, le Collectif HF s'est donné pour vocation de repérer les inégalités entre les hommes et les femmes dans les milieux de la culture, de sensibiliser les professionnel.le.s, le public et les élu.e.s contre les discriminations observées et ce, dans le but d'atteindre enfin une égalité réelle et la parité.



Sources

[Vers l'égalité réelle, les chiffres édition 2022](#)

[Etat de la parité dans l'Enseignement Supérieur](#)

[Enquête Noustoutes #JaiPasDisOui +100 000 participant.es](#)

[Les chiffres clés de l'égalité en France en 2023](#)

[Les inégalités salariales #6Novembre11h25](#)

[Les différentes formes de violences sexuelles](#)

[Prévention et lutttes contre les violences sexistes et sexuelles au travail par le CIDFF](#)

[Le continuum des violences sexistes et sexuelles](#)

[Définition Agissements sexistes](#)

[Centre LGBTI de Touraine](#) [Prévention du suicide LGBT+](#)

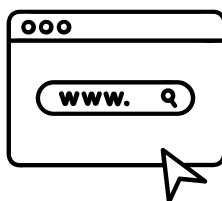
[Historique de l'Intersectionnalité](#)

[Comprendre les enjeux de l'éducation à la sexualité](#)

[Enquête sur les séances d'éducation à la sexualité au collège et au lycée](#)



Compagnie de théâtre contemporain



Partenaires



MINISTÈRE
DE LA CULTURE

Liberté
Égalité
Fraternité

Direction régionale
des affaires culturelles
Centre-Val de Loire



TOURAINES
LE DÉPARTEMENT

VILLE DE
TOURS

FDVA
FONDS POUR LE
DÉVELOPPEMENT
DE LA VIE
ASSOCIATIVE

SPEDIDAM
LES DROITS DES ARTISTES-INTERPRÈTES



Möbius-Band adhère au collectif HF Centre Val de Loire.

Outil réalisé par Floriane Tagliavento, volontaire Service civique, chargée de mission égalité, 2023.

contact@mobiusband.fr